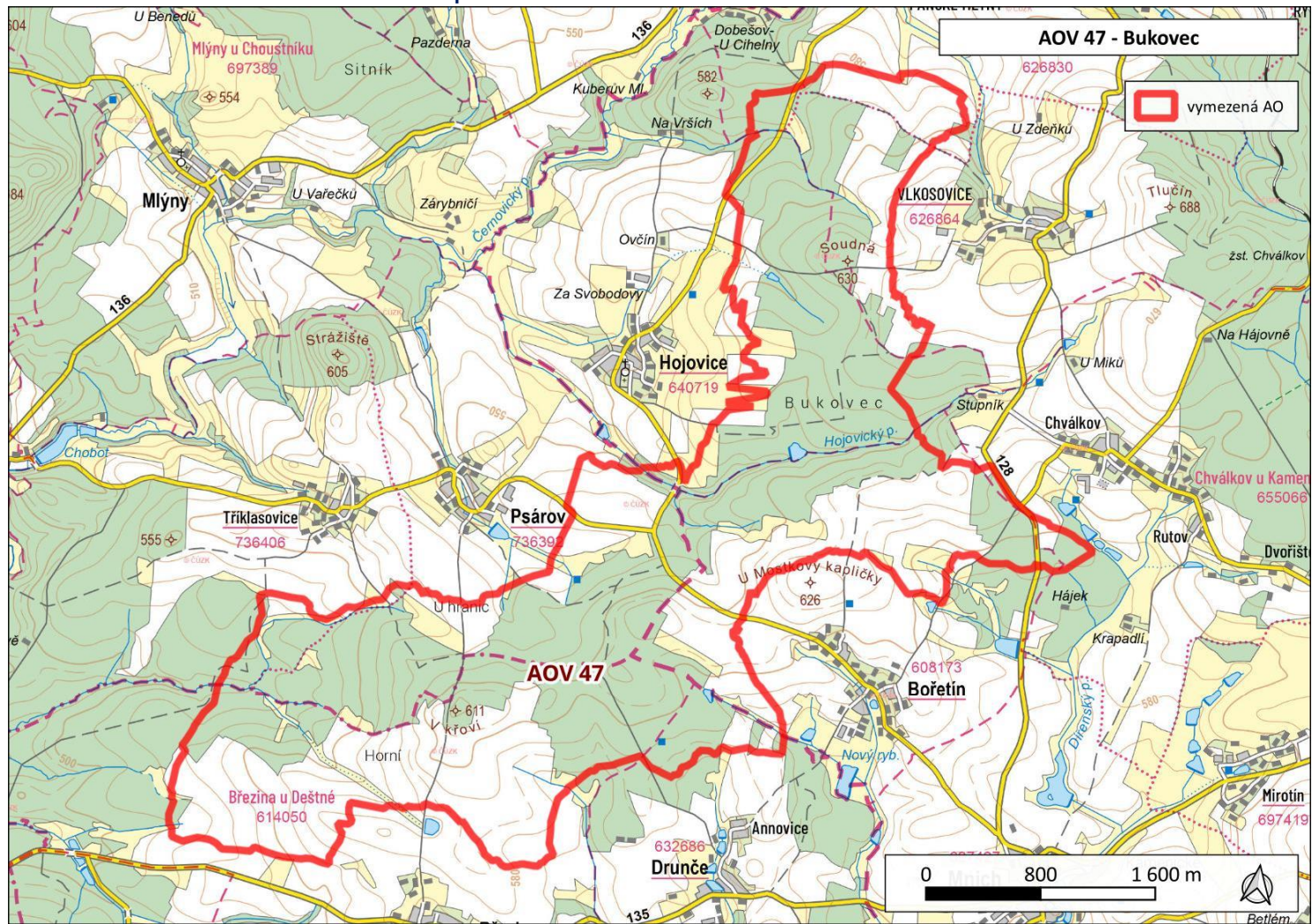
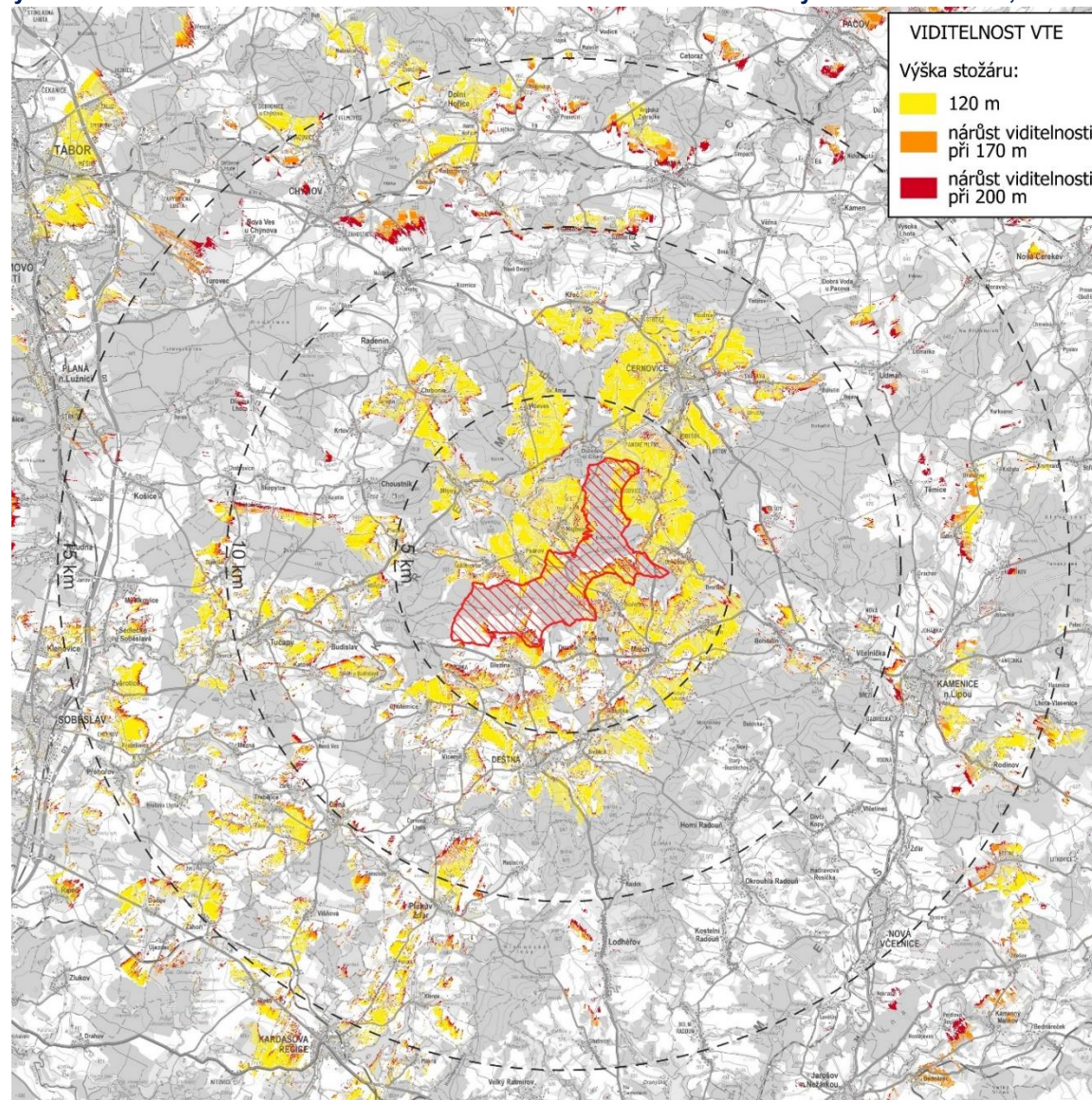


Akcelerační oblast	AOV47 Bukovec
Kraj	Jihočeský kraj, kraj Vysočina
Dotčené obce	Bořetín, Březina, Černovice, Drunče, Hojovice, Mnich, Psárov

Mapa hodnoceného návrhu akcelerační oblasti



Analýza nárůstu viditelnosti – hodnocena viditelnost vrcholu stožáru VTE o výškách stožáru 120, 170 a 200 m.



Potenciální vlivy uplatnění Z2ÚRP na jednotlivé složky životního prostředí			Vliv při uplatnění podmínek a zmírňujících opatření ÚO
Sídla – obyvatelstvo, hluk a veřejné zdraví:	<p>Nejbližší zástavba: Tříklasovice, Spárov, Hojovice, Drunče, Bořenín, Vlkosovice, Chválkov – nad 500 m. Předpokládaný zdroj hluku: max. 106 dB na jednu VTE, požadavek na vzdálenost od obytné zástavby min. 500 m (předpokládaná hluková zátěž v takové vzdálenosti cca 37 dB). Není předpoklad překračování hlukových limitů, možnost obtěžování v okrajové zástavbě v noční době. Vlivy na veřejné zdraví zanedbatelné. Hlukové vlivy v době výstavby jen z dopravy – zanedbatelné. Ve Vlkosovicích 3 a v Hojovicích 1 rekreační objekt do 500 m. V Bořetíně a Březině RD při hranici do 500 m. S ohledem na vzdálenost při hranici a předpoklad realizace VTE dále od hranice AO vliv také zanedbatelný.</p> <p>Z hlediska stroboskopického efektu nelze vyloučit v místech viditelnost VTE od obytné zástavby vystavení obyvatelstva flicker efektu se zanedbatelným vlivem na veřejné zdraví.</p> <p>Podmínky a zmírňující opatření ÚO: Negativním vlivům předcházeno vymezením AO nad 500 m od zástavby. Podmínka na podrobnou hlukovou studii působení hluku na obytnou zástavbu (chráněné venkovní prostory) zahrnující kumulativní působení ostatních existujících a povolených zdrojů hluku. Podmínka pro navazující řízení na zpracování studie působení stroboskopického efektu na obytnou zástavbu.</p> <p>Opatření SEA: Navržené podmínky a zmírňující opatření ÚO řešeny dostatečně, bez dalšího návrhu dle SEA.</p>		0
Účinek	Přímý, zanedbatelný	Čas / Trvání	Krátkodobé 0, dlouhodobé 0
Klima a ovzduší:	<p>Vlivy na ovzduší v době výstavby zanedbatelné (prašnost při přesunu zemin, emise ze spalování PHM, sekundární prašnost), v době provozu mírně pozitivní z důvodu náhrady spalovacích zdrojů při výrobě el. energie.</p> <p>Podmínky a zmírňující opatření ÚO: Vliv zanedbatelný, podmínky nestanoveny.</p> <p>Opatření SEA: Bez dalšího návrhu dle SEA.</p>		0 / +1
Účinek	Přímý zanedbatelný v době výstavby, nepřímý mírně pozitivní v době provozu	Čas / Trvání	Krátkodobý 0, dlouhodobý +1
Příroda a biologická rozmanitost:	<p>Nejbližším cenným územím ve vztahu k AO je PP Stržená hráz. Předmětem ochrany PP je zachovalý komplex lučních a mokřadních společenstev s výskytem ohrožených druhů, především rostlin. Vliv na ZCHÚ lze vyloučit.</p> <p>Z provedeného biologického posouzení vyplývá pro hodnocenou AO následující:</p> <p>Na území AO se nachází drobné fragmenty habitatů 9110 Bučiny asociace Luzulo-Fagetum, 91E0* Smíšené jasanovo-olšové lužní lesy temperátní a boreální Evropy a drobná ploška 6510 Nížinné sečené louky, drobná ploška 6410 Bezkolencové louky na vápnitých, rašelinných nebo hlinito-jílovitých půdách a 3150 Přirozené eutrofní vodní nádrže s vegetací typu Magnopotamion nebo Hydrocharition (vodní nádrž na Horovickém potoce). Biologické posouzení navrhuje v habitatech vyloučení zástavby do 20 m od lužních lesů, ÚO uvádí podmínku ochrany vodních ekosystémů do 8 m od břehové hrany. ÚO stanovuje podmínku ochrany habitatu 6410, stanovuje podmínky činností v lesních včetně kompenzace záboru. Na habitaty lze očekávat mírně negativní vliv.</p> <p>Významnější koncentrace druhů s úzkou vazbou na biotop a nízkou disperzí (rostliny, hmyz, obojživelníci, plazi, drobní savci) se v AO nevyskytuje – hranice AO byly upraveny mj. z důvodu vynětí těchto ploch z AO (jednalo se především o druhy rostlin). Významný negativní vliv na tyto druhy lze vyloučit.</p> <p>V AO a blízkém okolí se nachází na VTE citlivé druhy ptáků: moták pilich, křepelka polní (biotop), linduška luční (biotop), datel černý (biotop), káně lesní, krkavec velký aj. V Bořetíně Významné výskyty citlivých druhů ptáků se nachází mimo AO, hranice AO byly</p>		-1

	<p>upraveny právě z důvodu ochrany ptáků. Střety s jedinci ptáků jsou v AO v rámci podmínek ÚO obecně minimalizovány prostřednictvím specifikace technických parametrů VTE a organizačních opatření. Lze předpokládat mírně negativní vliv.</p> <p>V okolí AO se nachází citlivé druhy netopýrů: netopýr rezavý, netopýr stromový, netopýr parkový, netopýr nejmenší aj. Významnější nálezy netopýrů se dle ČESON nacházejí cca 3,3 km SZ od AO. Dle aktuálního metodického postupu ČESON by minimální ochranná zóna kolem každé význačné lokality u VTE měla činit 3 km. Tato podmínka je splněna. Způsob ochrany letounů bude dle ÚO nastaven po monitoringu letové aktivity netopýrů, který bude provozovatel povinen zajistit. Lze předpokládat mírně negativní vliv.</p> <p>Podmínky a zmírňující opatření ÚO: Negativním vlivům předcházeno vymezením AO mimo hlavní přírodně cenné lokality (především z důvodu vyloučení území s koncentrací citlivých druhů ptáků). Nastaveny podmínky ochrany pro mokřady, prameniště, rašeliniště, vodní plochy a toky – tj. realizace ve vzdálenosti min. 8 metrů od břehové hrany. Stanoveny podmínky pro ochranu kvalitních přírodních biotopů. Nastaveny podmínky pro ochranu ptáků, nastaveny provozní podmínky pro ptáky a letouny. Stanovena podmínka v osvětlení pro ochranu hmyzu (doba osvitů, spektrum).</p> <p>Opatření SEA: Navržené podmínky a zmírňující opatření ÚO řešeny dostatečně, bez dalšího návrhu dle SEA.</p>			
Účinek:	Přímý, mírně negativní	Čas / Trvání:	Krátkodobé -1, dlouhodobé -1	
Krajinný ráz:	<p>Z analýzy viditelnosti vyplývá, že hodnocené území se vyznačuje vysokou koncentrací kulturně-historických hodnot, které se uplatňují v bezprostředním okolí i v širších krajinných souvislostech. V okruhu do 1 km se nachází řada drobných sakrálních prvků (boží muka, kaple, výklenkové kaple) a významnější objekt v podobě kostela sv. Václava se hřbitovem. Ve vzdálenosti do 2 km jsou zastoupeny další významné prvky, zejména kostel sv. Martina a Památník slovanského bratrství. V širším okolí do 5 km a 15 km se pak koncentruje mimořádně široké spektrum památek, včetně kostelů, kaplí, historických areálů, zámků a hradů, přičemž zásadní roli hrají dominanty jako hrad Choustník, hrad Kámen či zámek Červená Lhota. Tyto objekty se významně uplatňují v dálkových pohledech a tvoří klíčové kompoziční prvky krajiny.</p> <p>Území je součástí výrazně strukturovaného krajinného rámce s vazbou na přírodní hodnoty (PP Turovecký les) a významné krajinné dominanty, zejména hrad Choustník a hrad Kámen. Charakter krajiny je dále určován výraznými horizonty (např. hřbet Svidníku), specifickými obrazy sídel (např. Černovice v ose SV–JZ) a dochovanými historickými strukturami (např. tvrz v Sudkově Dole). Tyto hodnoty je nezbytné chránit, včetně jejich uplatnění v pohledových osách a nerušených krajinných celcích, zejména v okolí zámku Červená Lhota. V tomto případě lze očekávat potenciálně mírně negativní vliv.</p> <p>Současně se jedná o území s rizikem kumulace záměrů, zejména v krajinném rámci dominanty hradu Choustník, kde je nutné zachovat nerušené pohledové vazby v osách SZ–JV a V–Z. Větrné elektrárny by se v území projevíly jako nové výškové dominanty, které by narušily kompoziční vztahy a oslabilo by se uplatnění historických a přírodních dominant. Z tohoto důvodu je požadováno prostorové omezení a členění záměru, včetně respektování výškových limitů a rozmístění do menších celků („hnízd“) tak, aby byly minimalizovány dopady na krajinný ráz.</p> <p>Podmínky a zmírňující opatření ÚO: Výška větrných elektráren nesmí přesáhnout 250 m, výška doprovodných staveb je omezena na 8 m a plocha areálů pro ukládání energie max. 0,06 ha na jednu VTE a 1,8 ha pro celou lokalitu. Technické řešení musí minimalizovat zásahy do území, využívat tlumené barevné odstíny a preferovat podzemní vedení infrastruktury. Dále v rámci odůvodnění stanovena podmínka zachovat nerušený rámeček dominanty hradu Choustníka v osách V-Z, SZ.</p> <p>Opatření SEA: Navržené podmínky a zmírňující opatření jsou v ÚO řešeny s ohledem na charakter záměru v adekvátním rozsahu. V rámci posouzení SEA nejsou navržena další zmírňující opatření.</p>			-1
Účinek:	Přímý – mírně negativní	Čas / Trvání:	Dlouhodobý mírně negativní	

Krajina – ÚSES, migrační prostupnost, zeleň mimo les, prostupnost pro člověka:	<p>ÚSES nadregionální a regionální úrovně se na území AO nevyskytuje, v AO vede síť lokální úrovně. Umístění VTE navazující infrastruktury do těchto prvků může snížit funkčnost těchto prvků, v rámci ÚO je přípustné pouze křížení s lokálními biokoridory. Přes vymezenou AO vede migrační koridoru biotopu vybraných zvláště chráněných druhů velkých savců. Jedná se o zalesněný koridor zahrnující většinu lesů v AO. Případným umístěním VTE a doprovodné infrastruktury (přístupové komunikace, manipulační plochy, samotná instalace VTE) může dojít ke snížení průchodnosti migračního koridoru a fragmentaci území. Dle podmínek ÚO nesmí záměry OZE dojít ke snížení průchodnosti migračního koridoru, fragmentaci území ani vzniku fyzických nebo vizuálních bariér, které by mohly omezit pohyb velkých savců v rámci jejich přirozených migračních tras. S ohledem na dotčení biotopu vybraných zvláště chráněných druhů velkých savců lze na předměty ochrany využívající biotop předpokládat mírně negativní vliv.</p> <p>V dotčené AO se nachází minimálně zastoupená mimolesní zeleň – skupiny stromů, pozůstatky remízů a liniové zeleně. Lze očekávat mírně negativní dopad až zanedbatelný dopad na zeleň – odstranění části porostů (přístupové komunikace a manipulační plochy). V AO se nenacházejí památné stromy. V ÚO nejsou krom ÚSES uvedeny podmínky ochrany mimolesní zeleně, kácení dřevin je povolováno až v JES.</p> <p>Zařízení pro ukládání elektřiny mají obvykle podobu jednoho nebo více lodních kontejnerů, často v oploceném areálu, přičemž kapacita jednotlivých realizovaných úložišť, a tím i jejich plošná výměra, se v posledních letech dynamicky zvyšuje. V rámci ÚO je stanovena podmínka max. výměry areálů určených pro skladování elektřiny, a to do 0,06 ha v rámci jednoho záměru OZE a 1,8 ha pro celou AO. Prostupnost krajiny pro člověka by neměla být omezena, naopak lze očekávat mírně pozitivní vliv realizací nových přístupových komunikací.</p> <p>Podmínky a zmírňující opatření ÚO: Stanovena ochrana ÚSES vyjma nezbytného křížení infrastruktury s biokoridory. Stanovena ochrana migrační prostupnosti území.</p> <p>Opatření SEA: Navržené podmínky a zmírňující opatření ÚO řešeny dostatečně, bez dalšího návrhu dle SEA.</p>			-1
Účinek	Přímý mírně negativní	Čas / Trvání	Dlouhodobý, trvalý, mírně negativní	
Zemědělský půdní fond:	<p>Přítomnost ZPF ve všech 5 třídách ochrany, pouze nízké výměry, největší podíl záboru je v I. třídě ochrany. S ohledem na velmi nízký rozsah záborů ve vyšší třídě ochrany dále neřešeno. V případě VTE a doprovodných staveb (rozvoden, úložišť el. energie, komunikací apod.) v AO je zábor pro zajištění bezpečnosti hodnocen jako považován za trvalý. Uplatnění AO nebude mít vliv na ekologické funkce půdy. Zábor půdy je s ohledem na relativně malou výměru a na rozlohu zemědělské půdy v AO a jejím okolí považován za mírně negativní vliv.</p> <p>Podmínky a zmírňující opatření ÚO: Stanovena podmínka pro zachování funkčnosti stávajících meliorací. Stanoveny podmínky pro zajištění zemědělského hospodaření a funkčnosti protierozních opatření.</p> <p>Opatření SEA: Navržené podmínky a zmírňující opatření ÚO řešeny dostatečně, bez dalšího návrhu dle SEA.</p>			-1
Účinek	Přímý mírně negativní	Čas / Trvání	Trvalý mírně negativní	
PUPFL:	<p>U PUPFL (jen hospodářský les) nastane dočasný zábor pro přístupové komunikace v rozsahu max. 1000 m². Pro umístění samotných VTE je dočasný zábor PUPFL 400 m² pro jednu VTE. Vliv zanedbatelný v době výstavby a po celou dobu existence VTE. Potenciální trvalý vliv (výstavba rozvoden apod. jako trvalých staveb) je zanedbatelný. Uplatnění AO nebude mít vliv na ekologické funkce lesa.</p> <p>Podmínky a zmírňující opatření ÚO: Vliv zanedbatelný, podmínky nestanoveny.</p> <p>Opatření SEA: Bez dalšího návrhu dle SEA.</p>			0
Účinek	Přímý zanedbatelný	Čas / Trvání	Trvalý zanedbatelný	

Povrchové a podzemní vody:	<p>AO protéká Brusník a Hojovický potok. AO je vymezena mimo záplavová území a mimo plochy povrchových vod a nevede ke zhoršení odtokových poměrů v území. Nenacházejí se zde ochranná pásma vodních zdrojů. Odpadní vody nevznikají, spotřeba vody je zanedbatelná jen v době výstavby, v době provozu nulová. Dešťové vody budou i nadále zasakovat do terénu v těsné blízkosti VTE a souvisejícího zařízení. Vlivy na povrchové a podzemní vody mohou nastat jen v době výstavby vlivem havárie vozidel nebo stavebních mechanismů (vliv je statisticky nepravděpodobný), při provozu může potenciálně nastat únik mazadel a trafoolejů – zanedbatelný vliv. Toto bude řešeno v navazujícím řízení zpracováním havarijních plánů, zajištěním sanačních prostředků.</p> <p>Vlivy na podzemní vody se předpokládají nulové nebo zanedbatelné. VTE jsou zakládány v malé hloubce pod terénem (2-4 m), s betonáží v malé ploše (cca 400 m²) a obvykle na vyvýšených místech. Z hlediska plošných i lokálních vlivů se jedná o hloubku a plochu, která nemůže proudění vod v území sledovatelným způsobem ovlivnit, v zanedbatelné míře se negativně může projevit jen v při povrchovém kolektoru v době výstavby.</p> <p>Podmínky a zmírňující opatření ÚO: Stanovena podmínka na ochranu mokřadů, pramenišť, vodních ploch a toků vyjma nezbytných křížení liniové dopravní a technické infrastruktury s vodním tokem.</p> <p>Opatření SEA: Navržené podmínky a zmírňující opatření ÚO řešeny dostatečně, bez dalšího návrhu dle SEA.</p>			0
Účinek	Přímý zanedbatelný	Čas / Trvání	Krátkodobý zanedbatelný, dlouhodobý a trvalý nulový	
Horninové prostředí:	<p>VTE jsou zakládány v malé hloubce pod terénem (2-4 m), s betonáží v malé ploše (cca 400 m²) – z hlediska vlivu na horninové prostředí je vliv hodnocen jako zanedbatelný. AO je vymezena mimo ložiska nerostných surovin a mimo svahové deformace nacházející se v území. V severní části AO poddolovaná území. Vliv je hodnocen jako nulový.</p> <p>Podmínky a zmírňující opatření ÚO: Vliv zanedbatelný, stanovena podmínka při umisťování záměrů OZE respektovat.</p> <p>Opatření SEA: Bez dalšího návrhu dle SEA.</p>			0
Účinek	Přímý zanedbatelný	Čas / Trvání	Krátkodobý zanedbatelný	
Hmotné statky:	<p>VTE budou dle ÚO umisťovány mimo kontakt s obytnou zástavbou, potenciální dosah vlivů vibrací nebo havárií na hmotné statky se nepředpokládá. Vliv je hodnocen jako nulový v době výstavby i v době existence a provozu VTE. Ve střední části AO se nachází 2 vodojemy.</p> <p>Podmínky a zmírňující opatření ÚO: Vliv nulový, podmínky nestanoveny.</p> <p>Opatření SEA: Bez dalšího návrhu dle SEA.</p>			0
Účinek	Nulový	Čas / Trvání	Nulový ve všech časových řadách	
Kulturní a historické hodnoty:	<p>Hodnocené území se vyznačuje vysokou koncentrací kulturně-historických hodnot, které se uplatňují v bezprostředním okolí i v širších krajinných souvislostech. V okruhu do 1 km se nachází řada drobných sakrálních prvků (boží muka, kaple, výklenkové kaple) a významnější objekt v podobě kostela sv. Václava se hřbitovem. Ve vzdálenosti do 2 km jsou zastoupeny další významné prvky, zejména kostel sv. Martina a Památník slovanského bratrství. V širším okolí do 5 km a 15 km se pak koncentruje mimořádně široké spektrum památek, včetně kostelů, kaplí, historických areálů, zámků a hradů, přičemž zásadní roli hrají dominanty jako hrad Choustník, hrad Kámen či zámek Červená Lhota. Tyto objekty se významně uplatňují v dálkových pohledech a tvoří klíčové kompoziční prvky krajiny. V tomto případě lze očekávat potenciálně mírně negativní vliv.</p> <p>Podmínky a zmírňující opatření ÚO: Nastavena podmínka pro max. výšku VTE z důvodu ochrany krajinného rázu a kulturních hodnot v území. Stanovena podmínka ochrany nemovitých kulturních památek. Dále v rámci odůvodnění stanovena podmínka zachovat nerušený rámec dominanty hradu Choustníka v osách V-Z, SZ.</p>			-1

	Opatření SEA: Navržené podmínky a zmírňující opatření jsou v ÚO řešeny s ohledem na charakter záměru v adekvátním rozsahu. V rámci posouzení SEA nejsou navržena další zmírňující opatření.			
Účinek	Nepřímý mírně negativní	Čas / Trvání	Dlouhodobý a trvalý mírně negativní	
Kumulativní a synergické vlivy				
Přehled relevantních záměrů v území s potenciální kumulací/syergií:	PÚR/ZÚR:	V zájmovém území a nejbližším okolí nejsou plánovány žádné relevantní záměry dle PÚR a ZÚR. Územní rezerva pro LAPV Budislav.		
	Další:	V navržené AO a v okolí do 2 km od ní se nenacházejí významné zdroje hluku nebo emisí (průmyslová zástavba, lomy, dálnice a silnice I. třídy, letiště, železniční trati regionálního nebo nadregionálního významu). Nenacházejí se zde ani stavby nebo záměry vyvolávající kumulaci vlivů na krajinný ráz. Kumulace s dalšími navrhovanými akceleračními oblastmi na Tábořsku a Pelhřimovsku.		
Hodnotící komentář k potenciálním vlivům:	Nebyly identifikovány žádné potenciální kumulativní ani synergické vlivy v území s jinými záměry v území s výjimkou dalších navrhovaných AO v oblasti. Předpoklad kumulace vlivů na krajinný ráz, respektive vizuální charakteristiky území je mírně negativní. Podmínky a zmírňující opatření ÚO: V rámci ochrany krajinného rázu byl stanoven limit max. výšky VTE včetně rotoru na 250 m. Stanoveny podmínky na půdorysnou výměru areálů a výšku objektů určených pro skladování elektřiny a požadavky na využití tlumených, přírodních a neutrálních barev u vedlejších staveb a oplocení. Opatření SEA: Podmínky a zmírňující opatření stanovená v rámci územního opatření pro ochranu KR jsou stanoveny dostatečně, respektive adekvátně k možnostem opatření pro tento typ staveb. Bez dalšího návrhu dle SEA.			-1
Účinek	Přímý mírně negativní	Čas / Trvání	Dlouhodobý a trvalý mírně negativní	
Potenciální vlivy přesahující státní hranice:	AO je navržena ve vzdálenosti cca 40 km od hranice s Rakouskem, bez potenciálně negativních vlivů. Zanedbatelný až mírně pozitivní vliv k ochraně klimatu uplatnění AO se uplatní v globálním měřítku, tedy i z hlediska přeshraničního působení. Bez vlivů na další složky ŽP. Podmínky a zmírňující opatření ÚO: Bez negativních a významných pozitivních přeshraničních vlivů, podmínky nestanoveny. Opatření SEA: Bez dalšího návrhu dle SEA.			0/+1
Zhodnocení dostatečnosti podmínek a zmírňujících opatření stanovených v návrhu územního opatření (ÚO)				
Z výše uvedeného hodnocení vyplývá, že podmínky a zmírňující opatření stanovená v rámci územního opatření pro ochranu jednotlivých složek životního prostředí jsou stanoveny dostatečně, respektive adekvátně k možnostem opatření pro tento typ staveb. V rámci SEA hodnocení proto nejsou navrhována další opatření pro prevenci, zmírnění nebo minimalizaci negativních vlivů na životní prostředí a veřejné zdraví. X – Bez dalších doporučení dle SEA				
Závěry a doporučení				
Za hlavní mírné negativní vliv uplatnění AO lze považovat ovlivnění krajinného rázu a kulturních hodnot širšího území. Hodnocené území se vyznačuje vysokou koncentrací kulturně-historických hodnot, které se uplatňují v bezprostředním okolí i v širších krajinných souvislostech, přičemž zásadní roli hrají dominanty jako hrad Choustník, hrad Kámen či zámek Červená Lhota. Tyto objekty se významně uplatňují v dálkových pohledech a tvoří klíčové kompoziční prvky krajiny. Větrné elektrárny by se v území projevíly jako nové výškové dominanty, které ovlivní kompoziční vztahy. Tyto vlivy jsou adekvátně řešeny podmínkami stanovenými v územním opatření.				

Kumulativní a synergické vlivy s jinými navrhovanými plochami a koridory nebo se stávajícími stavbami nebyly detekovány, mírně negativní kumulace vlivů na krajinný ráz je předpokládána pouze s dalšími návrhovými AO v oblasti. Synergické vlivy nebyly zjištěny. Mírně negativní vlivy byly identifikovány mimo krajinný ráz a kulturní a historické hodnoty také u přírody a biologické rozmanitosti, krajiny a zemědělský půdního fondu. Vlivy na ostatní složky životního prostředí jsou zanedbatelné nebo nulové.

Vlivy na ostatní složky životního prostředí jsou zanedbatelné nebo nulové. Bez negativních a významných pozitivních přeshraničních vlivů.

Nebyl identifikován významně negativní vliv na jednotlivé složky životního prostředí. Navržená akcelerační oblast včetně územního opatření je akceptovatelná.

Monitoring vlivů – návrh ukazatelů:	Ukazatel	Jednotka	Poznámka, četnost sledování, kdo sleduje, vztah ke složkám ŽP
	Skutečný instalovaný výkon OZE v AO	MW	Celkový instalovaný výkon všech VTE v AO, četnost: v souladu se zprávou o uplatňování ÚRP, sleduje MPO, vztah: klima, zdroj: ÚAP ČR a jednotlivých krajů, data MPO
	Skutečný počet VTE v AO	Počet (ks) a výška horní úvrati (m)	Skutečný počet VTE a jejich výšky. četnost: v souladu se zprávou o uplatňování ÚRP, sleduje MPO, vztah: k ochraně KR, zdroj: ÚAP ČR a jednotlivých krajů, data MPO
	Zábory ZPF způsobených záměry a navazující infrastrukturou	m ²	Skutečné zábory ZPF (ha), četnost: v souladu se zprávou o uplatňování ÚRP, sleduje MPO, vztah: k ochraně ZPF, zdroj: zdroj: ÚAP ČR a jednotlivých krajů, data MPO
	Zábory PUPFL způsobených záměry a navazující infrastrukturou	m ²	Pouze v případě zásahu do lesních porostů. četnost: v souladu se zprávou o uplatňování ÚRP, sleduje MPO, vztah: k ochraně PUPFL, zdroj: ÚAP ČR a jednotlivých krajů, data MPO
	Souhrnné výstupy monitoringu mortality ptáků	Závěry monitoringu	Souhrnná zpráva z monitoringu mortality ptáků v akcelerační oblasti včetně navržených opatření a zhodnocení jejich uplatnění, četnost: v souladu se zprávou o uplatňování ÚRP, zdroj: Monitoring provozovatelů VTE
	Souhrnné výstupy akustického monitoringu letové aktivity netopýrů	Závěry monitoringu	Souhrnná zpráva z monitoringu netopýrů v akcelerační oblasti včetně navržených opatření a zhodnocení jejich uplatnění, četnost: v souladu se zprávou o uplatňování ÚRP, zdroj: Monitoring provozovatelů VTE
	Hmotný majetek, krajinný ráz, kulturní a historické hodnoty – monitoring pro předpokládané vizuální ovlivnění nelze stanovit.		